

Eine **nachhaltige Investition** ist eine Investition in eine Wirtschaftstätigkeit, die zur Erreichung eines Umweltziels oder sozialen Ziels beiträgt, vorausgesetzt, dass diese Investition keine Umweltziele oder sozialen Ziele erheblich beeinträchtigt und die Unternehmen, in die investiert wird, Verfahrensweisen einer guten Unternehmensführung anwenden.

Die **EU-Taxonomie** ist ein Klassifikationssystem, das in der Verordnung (EU) 2020/852 festgelegt ist und ein Verzeichnis von **ökologisch nachhaltigen Wirtschaftstätigkeiten** enthält. Diese Verordnung umfasst kein Verzeichnis der sozial nachhaltigen Wirtschaftstätigkeiten. Nachhaltige Investitionen mit einem Umweltziel könnten taxonomiekonform sein oder nicht.



Name des Produkts: M&G (Lux) Investment Funds 1 – M&G (Lux) Optimal Income Fund
Unternehmenskennung (LEI-Code): 5493008ON3OV4FEXKY59

Ökologische und/oder soziale Merkmale

Wurden mit diesem Finanzprodukt nachhaltige Investitionen angestrebt?

● ● Ja

● ● Nein

Es wurden damit **nachhaltige Investitionen mit einem Umweltziel** getätigt:

in Wirtschaftstätigkeiten, die nach der EU-Taxonomie als ökologisch nachhaltig einzustufen sind

in Wirtschaftstätigkeiten, die nach der EU-Taxonomie nicht als ökologisch nachhaltig einzustufen sind

Es wurden damit **nachhaltige Investitionen mit einem sozialen Ziel** getätigt: ___ %

Es wurden damit **ökologische/soziale Merkmale beworben** und obwohl keine nachhaltigen Investitionen angestrebt wurden, enthielt es einen Anteil von 52,77 % an nachhaltigen Investitionen

mit einem Umweltziel in Wirtschaftstätigkeiten, die nach der EU-Taxonomie als ökologisch nachhaltig einzustufen sind

mit einem Umweltziel in Wirtschaftstätigkeiten, die nach der EU-Taxonomie nicht als ökologisch nachhaltig einzustufen sind

mit einem sozialen Ziel

Es wurden damit ökologische/soziale Merkmale beworben, aber **keine nachhaltigen Investitionen getätigt**.

Inwieweit wurden die mit dem Finanzprodukt beworbenen ökologischen und/oder sozialen Merkmale erfüllt?

Der Fonds bewarb die Verwendung eines Ausschlussansatzes (wie nachstehend definiert):

Der Fonds schloss bestimmte potenzielle Investitionen aus seinem Anlageuniversum aus, um mögliche negative Auswirkungen auf Umwelt und Gesellschaft abzumildern. Bei verbrieften Investitionen wie Asset Backed Securities (ABS) beinhaltet dies auch eine Bewertung dieser Anlagen anhand der von der Anlageverwaltungsgesellschaft entwickelten Scoring-Methode („Ausschlussansatz“). Dementsprechend bewirbt die Anlageverwaltungsgesellschaft die ökologischen und/oder sozialen Merkmale, indem sie bestimmte Anlagen ausschließt, die als nachteilig für ESG-Faktoren angesehen werden.

Alle vom Fonds getätigten Investitionen zur Erreichung der ökologischen oder sozialen Merkmale wurden im Hinblick auf eine gute Unternehmensführung bewertet und haben den Test des Fondsmanagers für gute Unternehmensführung bestanden. Die Anlageverwaltungsgesellschaft führt einen datengesteuerten quantitativen Test in Bezug auf eine gute Unternehmensführung durch, der zur Berücksichtigung von Investitionen in Unternehmen verwendet wird. M&G schließt Investitionen in Wertpapiere aus, die den Test der Anlageverwaltungsgesellschaft in Bezug auf eine gute Unternehmensführung nicht bestehen. Bei der Beurteilung von Verfahrensweisen einer guten Unternehmensführung wird die Anlageverwaltungsgesellschaft mindestens die Themen berücksichtigen, die ihrer Einschätzung nach für die vier definierten Säulen guter Unternehmensführung relevant sind (solide Managementstrukturen, Beziehungen zu den Arbeitnehmern, Vergütung von Mitarbeitern und Einhaltung der Steuervorschriften).

Es wurde kein Referenzwert für die Erreichung der vom Fonds beworbenen ökologischen und/oder sozialen Merkmale festgelegt.

Einige Derivate wurden eingesetzt, um die ökologischen oder sozialen Merkmale zu erreichen.

Der Fonds hatte zwar keine nachhaltigen Investitionen zum Ziel, aber er hält einen Anteil von 52,77 % an nachhaltigen Investitionen, davon 24,21 % mit ökologischem und 28,85 % mit sozialem Ziel. Weitere Einzelheiten zu den nachhaltigen Investitionen finden Sie in den entsprechenden nachstehenden Abschnitten.

Innerhalb des Berichtszeitraums gab es keine Verstöße.

● **Wie haben die Nachhaltigkeitsindikatoren abgeschnitten?**

Die unten dargestellte Tabelle für die KSIs zeigt „Qualifizierung“ und „Abdeckung“. „Qualifizierung“ bedeutet, welcher Prozentsatz des Fondsvermögens für die Messung dieses Nachhaltigkeitsindikators in Frage kommt, während „Abdeckung“ den Prozentsatz des qualifizierten Fondsvermögens angibt, für den uns Daten vorliegen.

Mit **Nachhaltigkeitsindikatoren** wird gemessen, inwieweit die mit dem Finanzprodukt beworbenen ökologischen oder sozialen Merkmale erreicht werden.

Die dargestellten Indikatoren wurden nicht von einer externen Stelle überprüft.

Die nachstehend genannten Indikatoren gelten für den gesamten Berichtszeitraum, der am 31. März 2025 endet.

Im Berichtszeitraum wurden die Nachhaltigkeitsindikatoren des Fonds zur Überprüfung der Einhaltung seines Ausschlussansatzes stets erfüllt. Innerhalb des Berichtszeitraums gab es keine Verstöße.

- Ausschlussansatz: Prozentsatz (%) des NIW, der in ausgeschlossenen Investitionen gehalten wird: 0 %
- Ausschlussansatz: Prozentsatz (%) der ABS, die unter dem Schwellenwert der Anlageverwaltungsgesellschaft für die Konformität liegen: Keine Positionen unterhalb der Ausrichtung

Name des Nachhaltigkeitsindikators	Wert	Qualifizierung	Abdeckung
Stand: - 31. März 2025			
Prozentsatz (%) der ABS, die unter dem Schwellenwert der Anlageverwaltungsgesellschaft für die Konformität liegen	0,00 %	0,81 %	75,00 %
Prozentsatz (%) des NIW, der in ausgeschlossenen Investitionen gehalten wird	-	100,00 %	0,00 %

Name des Nachhaltigkeitsindikators	Wert	Qualifizierung	Abdeckung
Stand: - 31. März 2024			
Prozentsatz (%) der ABS, die unter dem Schwellenwert der Anlageverwaltungsgesellschaft für die Konformität liegen	0,00 %	0,04 %	75,00 %

Name des Nachhaltigkeitsindikators	Wert	Qualifizierung	Abdeckung
Stand: - 31. März 2023			
Portfoliogewichteter durchschnittlicher ESG-Score für den Fonds	ESG-Score 6,83	65,38 %	91,16 %
Portfoliogewichteter durchschnittlicher ESG-Score für das Anlageuniversum	ESG-Score 6,11	64,60 %	42,62 %

● **... und im Vergleich zu vorangegangenen Zeiträumen?**

In diesem Berichtszeitraum (2025) war der Anteil der nachhaltigen Anlagen des Fonds mit 52,77 % niedriger als im vorangegangenen Berichtszeitraum (2024), wo er 57,32 % betrug, was wiederum niedriger war als im vorherigen Zeitraum (2023), wo er 61,81 % betragen hatte.

Im vorherigen Berichtszeitraum kam es zu zwei unbeabsichtigten Verstößen, bei denen der Fonds Asset-Backed Securities (ABS) erwarb, die gemäß unseren internen Screening-Regeln nicht zulässig sind. Jedoch gab es in diesem Berichtszeitraum keine ABS, die unter dem Schwellenwert der Anlageverwaltungsgesellschaft für die Konformität lagen.

In Bezug auf den positiven ESG-Tilt des Fonds, der im vorherigen Zeitraum berichtet wurde und der darauf abzielte, einen gewichteten durchschnittlichen ESG-Score aufrechtzuerhalten, der höher ist als der des Anlageuniversums des Fonds, ist es nicht möglich, den aktuellen mit dem vorangegangenen Bezugszeitraum zu vergleichen, da der Tilt Ende November 2023 aufgehoben wurde.

● **Welche Ziele verfolgten die nachhaltigen Investitionen, die mit dem Finanzprodukt teilweise getätigt wurden, und wie trägt die nachhaltige Investition zu diesen Zielen bei?**

Das Engagement des Fonds für nachhaltige Investitionen wird im Fondsprospekt dargelegt. Dort heißt es, dass der Fonds einen Mindestanteil von 20 % an nachhaltigen Investitionen haben wird, bestehend aus solchen mit einem ökologischen und einem sozialen Ziel. Jene, die ein Umweltziel verfolgen, müssen nicht als ökologisch nachhaltig im Sinne der EU-Taxonomie eingestuft sein. Während des Berichtszeitraums hielt der Fonds 52,77 % an Anlagen, die die Anlageverwaltungsgesellschaft als nachhaltig erachtet. Diese Investitionen erfüllten mindestens einen der von der Anlageverwaltungsgesellschaft festgelegten Schwellenwerte für einen positiven Beitrag zu einem nachhaltigen Ziel. Der Fonds hielt 24,21 % an nachhaltigen Investitionen, die zu einem oder mehreren Umweltzielen beitragen.

0,06 % der nachhaltigen Investitionen des Fonds mit einem Umweltziel wurden im Hinblick auf die Taxonomiekonformität positiv bewertet. 23,86 % der nachhaltigen Anlagen des Fonds betrafen Investitionen mit anderen Umweltmerkmalen, und 28,85 % entfielen auf sozial nachhaltige Anlagen.

Bei den **wichtigsten nachteiligen Auswirkungen** handelt es sich um die bedeutendsten nachteiligen Auswirkungen von Investitionsentscheidungen auf Nachhaltigkeitsfaktoren in den Bereichen Umwelt, Soziales und Beschäftigung, Achtung der Menschenrechte und Bekämpfung von Korruption und Bestechung.

- **Inwiefern haben die nachhaltigen Investitionen, die mit dem Finanzprodukt teilweise getätigt wurden, ökologisch oder sozial nachhaltigen Anlagezielen nicht erheblich geschadet?**

Die nachhaltigen Investitionen, die der Fonds getätigt hat, verursachten keine wesentlichen Beeinträchtigungen von ökologisch oder sozial nachhaltigen Investitionszielen, wie im nachfolgenden Abschnitt dargelegt.

0,06 % der nachhaltigen Investitionen des Fonds mit einem Umweltziel wurden im Hinblick auf die Taxonomiekonformität positiv bewertet. Diese Investitionen trugen zu folgenden Umweltzielen bei: Klimaschutz, nachhaltige Nutzung und Schutz von Wasser- und Meeresressourcen, Übergang zu einer Kreislaufwirtschaft, Vermeidung und Verminderung der Umweltverschmutzung sowie Schutz und Wiederherstellung von Biodiversität und Ökosystemen.

- **Wie wurden die Indikatoren für nachteilige Auswirkungen auf Nachhaltigkeitsfaktoren berücksichtigt?**

Der Fonds hat die obligatorischen Indikatoren für die wichtigsten nachteiligen Auswirkungen (PAI) gemäß Tabelle 1 in Anhang 1 der Technischen Regulierungsstandards der Offenlegungsverordnung sowie alle relevanten Opt-in-Indikatoren aus den Tabellen 2 und 3 berücksichtigt, um sicherzustellen, dass die nachhaltigen Investitionen des Fonds keinem Nachhaltigkeitsfaktor wesentlich schaden. Die PAI 1-6, die sich auf CO₂-Emissionen beziehen, wurden durch die Anwendung der Ausschlüsse berücksichtigt, die in der Thermal Coal Policy des Anlageverwalters festgelegt sind, sowie durch den DNSH-Test des Anlageverwalters, der auch einen umsatzbasierten Ausschluss in Bezug auf Aktivitäten in Zusammenhang mit fossilen Brennstoffen beinhaltet. PAI 14 zu umstrittenen Waffen wurde durch die Anwendung der Controversial Weapons Policy des Anlageverwalters berücksichtigt. PAI 7 zur Biodiversität wurde durch Anwendung eines kontroversenbasierten Ausschlusses berücksichtigt, der Teil des DNSH-Tests des Anlageverwalters ist. Der Fonds schloss außerdem alle Unternehmen aus, die den Global Norms-Prozess des Anlageverwalters nicht bestanden. Wie im Fondsprospekt dargelegt, kann der Fonds zusätzliche Ausschlüsse vorgenommen haben, von denen einige für den Umgang mit PAI relevant sein können.

PAIs, die nicht durch Ausschlüsse abgedeckt sind, wurden im Rahmen des Investmentresearch-Prozesses des Anlageverwalters bewertet und berücksichtigt.

Soweit Investitionen als taxonomiekonform ausgewiesen sind, erfüllen die zugrunde liegenden Wirtschaftstätigkeiten auch die Anforderungen an die Vermeidung erheblicher Beeinträchtigungen gemäß der Verordnung (EU) 2020/852 über die Einrichtung eines Rahmens zur Erleichterung nachhaltiger Investitionen (EU-Taxonomie-Verordnung).

- **Stehen die nachhaltigen Investitionen mit den OECD-Leitsätzen für multinationale Unternehmen und den Leitprinzipien der Vereinten Nationen für Wirtschaft und Menschenrechte in Einklang?**
Nähere Angaben:

Alle nachhaltigen Investitionen unterliegen dem Global Norms-Prozess des Anlageverwalters, der die Einhaltung der OECD-Leitsätze für multinationale Unternehmen und der Leitprinzipien der Vereinten Nationen für Wirtschaft und Menschenrechte prüft.



Wie wurden bei diesem Finanzprodukt die wichtigsten nachteiligen Auswirkungen auf Nachhaltigkeitsfaktoren berücksichtigt?

Die Anlageverwaltungsgesellschaft erhielt Researchdaten zu den wichtigsten nachteiligen Auswirkungen, um die wichtigsten nachteiligen Auswirkungen des Fonds vor der Anlage zu ermitteln. Die Berücksichtigung bestimmter wichtiger nachteiliger Auswirkungen wurde durch die Anwendung der in den Hausrichtlinien von M&G dargelegten Ausschlüsse und durch fondsspezifische Ausschlüsse, wie sie im Fondsprospekt dargelegt sind, verstärkt oder diese wurden als Ergebnis des Global Norms-Prozess des Fondsmanagers ausgeschlossen. Wenn keine Ausschlüsse angewendet wurden, wurden die wichtigsten nachteiligen Auswirkungen im Rahmen des Investmentresearch-Prozesses bewertet und vom Fondsmanager laufend überwacht.



Was waren die Hauptinvestitionen bei diesem Finanzprodukt?

Die Liste umfasst die folgenden Investitionen, auf die der **größte Anteil der Investitionen** entfiel, die im Bezugszeitraum mit dem Finanzprodukt getätigt wurden: 01.04.2024 bis 31.03.2025

Größte Investitionen	Sektor	In % der Vermögenswerte	Land
TREASURY BOND	Öffentliche Verwaltung und Verteidigung; gesetzliche Sozialversicherung	3,41 %	USA
TREASURY NOTE	Öffentliche Verwaltung und Verteidigung; gesetzliche Sozialversicherung	3,36 %	USA
TREASURY NOTE	Öffentliche Verwaltung und Verteidigung; gesetzliche Sozialversicherung	3,33 %	USA
TREASURY BOND	Öffentliche Verwaltung und Verteidigung; gesetzliche Sozialversicherung	3,00 %	USA
TREASURY NOTE	Öffentliche Verwaltung und Verteidigung; gesetzliche Sozialversicherung	2,82 %	USA
TREASURY NOTE	Öffentliche Verwaltung und Verteidigung; gesetzliche Sozialversicherung	2,73 %	USA
TREASURY NOTE	Öffentliche Verwaltung und Verteidigung; gesetzliche Sozialversicherung	2,73 %	USA
TREASURY NOTE	Öffentliche Verwaltung und Verteidigung; gesetzliche Sozialversicherung	2,27 %	USA
FRANKREICH (REPUBLIK)	Öffentliche Verwaltung und Verteidigung; gesetzliche Sozialversicherung	2,09 %	FR
UK CONV GILT	Öffentliche Verwaltung und Verteidigung; gesetzliche Sozialversicherung	2,07 %	GB
UK CONV GILT	Öffentliche Verwaltung und Verteidigung; gesetzliche Sozialversicherung	1,77 %	GB
TREASURY NOTE	Öffentliche Verwaltung und Verteidigung; gesetzliche Sozialversicherung	1,68 %	USA
TREASURY NOTE	Öffentliche Verwaltung und Verteidigung; gesetzliche Sozialversicherung	1,45 %	USA
UK CONV GILT	Öffentliche Verwaltung und Verteidigung; gesetzliche Sozialversicherung	1,35 %	GB
GERMANY (FEDERAL REPUBLIC OF)	Öffentliche Verwaltung und Verteidigung; gesetzliche Sozialversicherung	1,34 %	DE

Diese Investitionen entsprechen einem Jahresdurchschnitt von vier Quartalen während des Berichtszeitraums.

Bitte beachten Sie, dass die Anlageverwaltungsgesellschaft bei der Zusammenstellung dieser Tabelle der Hauptinvestitionen einzelne Unternehmensemissionen identifiziert, anstatt die Emittenten auf Unternehmensebene (Emittentenebene) zu gruppieren.



Wie hoch war der Anteil der nachhaltigkeitsbezogenen Investitionen?

In den vorvertraglichen Angaben gemäß der SFDR-Verordnung Stufe 2 (Anhang zum Fondsprospekt) hat sich der Fonds verpflichtet, 70 % des Fondsvermögens an den beworbenen E/S-Merkmalen auszurichten und mindestens 20 % in nachhaltige Anlagen zu investieren.

Die nachstehenden Vermögensallokationen werden als Prozentsatz des Nettoinventarwerts (NIW) ausgedrückt. Die Werte werden als Jahresdurchschnitt von vier vierteljährlichen Messungen für den Berichtszeitraum zum 31. März 2025 berechnet. Der Prozentsatz der Investitionen, die dem beworbenen ökologischen oder sozialen Merkmal entsprachen, betrug 91,28 % des NIW. Dies umfasste 52,77% des NIW für nachhaltige Investitionen und die verbleibenden 38,50% des NIW für Investitionen mit Ausrichtung an anderen ökologischen und/oder sozialen Merkmalen.

Nachhaltige Investitionen, die „taxonomiekonformen“ Wirtschaftstätigkeiten zugeordnet sind, werden unter „Taxonomiekonform“ ausgewiesen. Die restlichen nachhaltigen Investitionen werden, basierend auf den folgenden beiden Kriterien, „Nachhaltig – Andere ökologische“ und/oder „Nachhaltig – Sozial“ zugeordnet:

I. dem Bestehen des Tests für nachhaltige Investitionen auf Grundlage eines ökologischen und/oder sozialen Beitrags bestehen (wie unter der Frage „Inwieweit wurde das nachhaltige Investitionsziel: erreicht?“ in diesem Bericht dargelegt); und

II. der Zuordnung zu ökologischen und/oder sozialen Zielen gemäß der vorvertraglichen Verpflichtung des Fonds, in nachhaltige Investitionen mit ökologischen und/oder sozialen Zielen zu investieren.

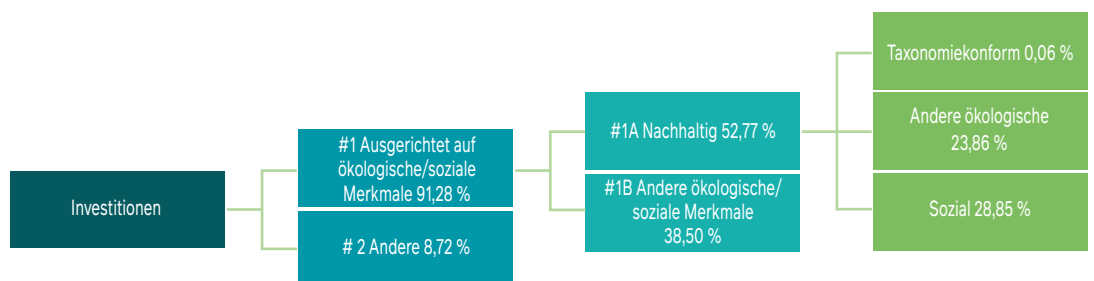
Der Fonds hat sich zwar nicht verpflichtet, in Anlagen zu investieren, die der EU-Taxonomie entsprechen, doch sind 0,06 % an der EU-Taxonomie ausgerichtet. 23,86 % waren Anlagen mit anderen ökologischen Merkmalen und 28,85 % waren sozial nachhaltige Anlagen.

Alle Staatsanleihen, einschließlich derjenigen, die zu Liquiditätszwecken gehalten werden, wurden anhand des Staatsanleihen-Rahmenwerks des Anlageverwalters bewertet und dem Anteil des Fonds an auf ökologische oder soziale Merkmale ausgerichteten und/oder nachhaltigen Investitionen zugeordnet.

Die **Vermögensallokation** gibt den jeweiligen Anteil der Investitionen in bestimmte Vermögenswerte an.

● Wie sah die Vermögensallokation aus?

Die nachfolgende Grafik gibt einen Überblick über die Vermögensallokation.



#1 Ausgerichtet auf ökologische oder soziale Merkmale umfasst Investitionen des Finanzprodukts, die zur Erreichung der beworbenen ökologischen oder sozialen Merkmale getätigt wurden.

#2 Andere Investitionen umfasst die übrigen Investitionen des Finanzprodukts, die weder auf ökologische oder soziale Merkmale ausgerichtet sind noch als nachhaltige Investitionen eingestuft werden.

Die Kategorie **#1 Ausgerichtet auf ökologische oder soziale Merkmale** umfasst folgende Unterkategorien:

- Die Unterkategorie **#1A Nachhaltige Investitionen** umfasst nachhaltige Investitionen mit ökologischen oder sozialen Zielen.

- Die Unterkategorie **#1B Andere ökologische oder soziale Merkmale** umfasst Investitionen, die auf ökologische oder soziale Merkmale ausgerichtet sind, aber nicht als nachhaltige Investitionen eingestuft werden.

Historische Vergleiche der Vermögensallokation	GJ 2022	GJ 2023	GJ 2024
#1 Ausgerichtet auf ökologische/soziale Merkmale	- %	92,67 %	92,5 %
#2 Andere	- %	7,33 %	7,5 %
#1A Nachhaltig	- %	61,81 %	57,32 %
#1B Andere ökologische/soziale Merkmale	- %	30,86 %	35,19 %
Taxonomiekonform	- %	0,1 %	0,04 %
Andere ökologische	- %	28,55 %	24,3 %
Soziale	- %	33,16 %	32,98 %

Die obige Tabelle der historischen Vermögensallokation spiegelt die verfügbaren Daten für den Fonds wider. Die Methodik hat sich gegenüber dem vorherigen Bezugszeitraum geändert, so dass die Daten keinen exakten Vergleich zulassen. Vor 2025 wurden die Daten zum Jahresende verwendet, während jetzt ein Durchschnitt von vier Quartalsenden verwendet wird.

● In welchen Wirtschaftssektoren wurden die Investitionen getätigt?

Die Aufschlüsselung der Investitionen basiert auf der von der Europäischen Union entwickelten NACE (Statistische Systematik der Wirtschaftszweige) und wird in % des Nettoinventarwerts (NIW) ausgedrückt.

Die Tabelle zeigt eine Aufschlüsselung der Sektoren und Teilspektoren, in denen der Fonds engagiert ist.

Die dargestellte Aufschlüsselung der Investitionen stellt einen Jahresdurchschnitt von vier vierteljährlichen Messungen während des Berichtszeitraums dar.

Wirtschaftssektor	In % der Vermögenswerte
Öffentliche Verwaltung und Verteidigung; gesetzliche Sozialversicherung	51,84 %
Erbringung von Finanz- und Versicherungsdienstleistungen	33,93 %
Mit Finanz- und Versicherungsdienstleistungen verbundene Tätigkeiten	2,42 %
Erbringung von Finanzdienstleistungen	28,81 %
Versicherungen, Rückversicherungen und Pensionskassen (ohne Sozialversicherung)	2,69 %
Verarbeitendes Gewerbe	3,54 %
Herstellung von Kraftwagen und Kraftwagenteilen	0,17 %
Herstellung von Nahrungs- und Futtermitteln	0,11 %
Sonstiger Fahrzeugbau	0,79 %
Herstellung von pharmazeutischen Erzeugnissen	0,51 %
Metallerzeugung und -bearbeitung	0,02 %
Herstellung von Datenverarbeitungsgeräten, elektronischen und optischen Erzeugnissen	0,94 %
Getränkeherstellung	0,16 %
Herstellung von chemischen Erzeugnissen	0,27 %
Herstellung von Papier, Pappe und Waren daraus	0,26 %
Kokerei und Mineralölverarbeitung	0,33 %
Energieversorgung	1,54 %
Information und Kommunikation	1,29 %
Telekommunikation	0,94 %
Verlagswesen	0,08 %
Rundfunkveranstalter	0,27 %
Grundstücks- und Wohnungswesen	0,58 %
Verkehr und Lagerei	0,56 %
Lagerei sowie Erbringung von Dienstleistungen für den Verkehr	0,47 %
Landverkehr und Transport in Rohrfernleitungen	0,01 %
Luftfahrt	0,09 %
Gastgewerbe	0,42 %
Beherbergung	0,42 %
Erbringung von sonstigen wirtschaftlichen Dienstleistungen	0,26 %
Vermittlung und Überlassung von Arbeitskräften	0,07 %
Erbringung von wirtschaftlichen Dienstleistungen für Unternehmen und Privatpersonen	0,19 %
Erbringung von sonstigen Dienstleistungen	0,09 %
Erbringung von sonstigen überwiegend persönlichen Dienstleistungen	0,09 %
Erbringung von freiberuflichen, wissenschaftlichen und technischen Dienstleistungen	0,06 %
Forschung und Entwicklung	0,06 %
Bergbau und Gewinnung von Steinen und Erden	0,06 %
Gewinnung von Erdöl und Erdgas	0,05 %
Kohlenbergbau	0,00 %
Erbringung von Dienstleistungen für den Bergbau und für die Gewinnung von Steinen und Erden	0,01 %
Gesundheits- und Sozialwesen	0,04 %
Gesundheitswesen	0,04 %
Handel; Instandhaltung und Reparatur von Kraftfahrzeugen	0,01 %
Einzelhandel (ohne Handel mit Kraftfahrzeugen)	0,01 %
Kunst, Unterhaltung und Erholung	0,00 %
Spiel-, Wett- und Lotteriewesen	0,00 %
Wasserversorgung, Abwasser- und Abfallentsorgung und Beseitigungen von Umweltverschmutzungen	0,00 %
Sammlung, Behandlung und Beseitigung von Abfällen; Rückgewinnung	0,00 %
Sonstige*	5,78 %

*Bei diesen Investitionen handelt es sich um Investitionen, für die kein NACE-Code verfügbar ist. Wirtschaftssektoren, die Einnahmen aus Wirtschaftstätigkeiten im Zusammenhang mit fossilen Brennstoffen im Sinne von Artikel 2 Nummer 62 der Verordnung (EU) 2018/1999 des Europäischen Parlaments und des Rates erzielen, sind in der obigen Tabelle enthalten.



Inwiefern waren die nachhaltigen Investitionen mit einem Umweltziel mit der EU-Taxonomie konform?

Obwohl die obligatorische Mindestallokation in taxonomiekonforme nachhaltige Investitionen 0 % beträgt, ist es dem Fonds gestattet, in solche Anlagen zu investieren, die einen Teil seiner Gesamtallokation in nachhaltige Investitionen mit Umweltzielen bilden würden. Die in diesem Berichtszeitraum getätigten mit der EU-Taxonomie konformen Investitionen sind zufällig und können in künftigen Zeiträumen niedriger sein oder 0 % betragen.

Im Bezugszeitraum hielt der Fonds 0,06 % taxonomiekonforme nachhaltige Investments. Dieser Prozentsatz ergibt sich daraus, dass für jedes Quartal des Bezugszeitraums der Quartalsendwert ermittelt und gemittelt wird.

Hinsichtlich der EU-Taxonomie-Daten wurde keine Zusicherung seitens eines Wirtschaftsprüfers oder eines Dritten abgegeben oder eine Prüfung dieser Daten vorgenommen.

Mit Blick auf die EU-Taxonomiekonformität umfassen die Kriterien für **fossiles Gas** die Begrenzung der Emissionen und die Umstellung auf voll erneuerbare Energie oder CO₂-arme Kraftstoffe bis Ende 2035. Die Kriterien für **Kernenergie** beinhalten umfassende Sicherheits- und Abfallentsorgungsvorschriften.

Ermöglichende Tätigkeiten wirken unmittelbar ermöglichend darauf hin, dass andere Tätigkeiten einen wesentlichen Beitrag zu den Umweltzielen leisten.

Übergangstätigkeiten sind Tätigkeiten, für die es noch keine CO₂-armen Alternativen gibt und die unter anderem Treibhausgasemissionswerte aufweisen, die den besten Leistungen entsprechen.

● Wurde mit dem Finanzprodukt in EU-taxonomiekonforme Tätigkeiten im Bereich fossiles Gas und/oder Kernenergie investiert?

- Ja: In fossiles Gas In Kernenergie
 Nein

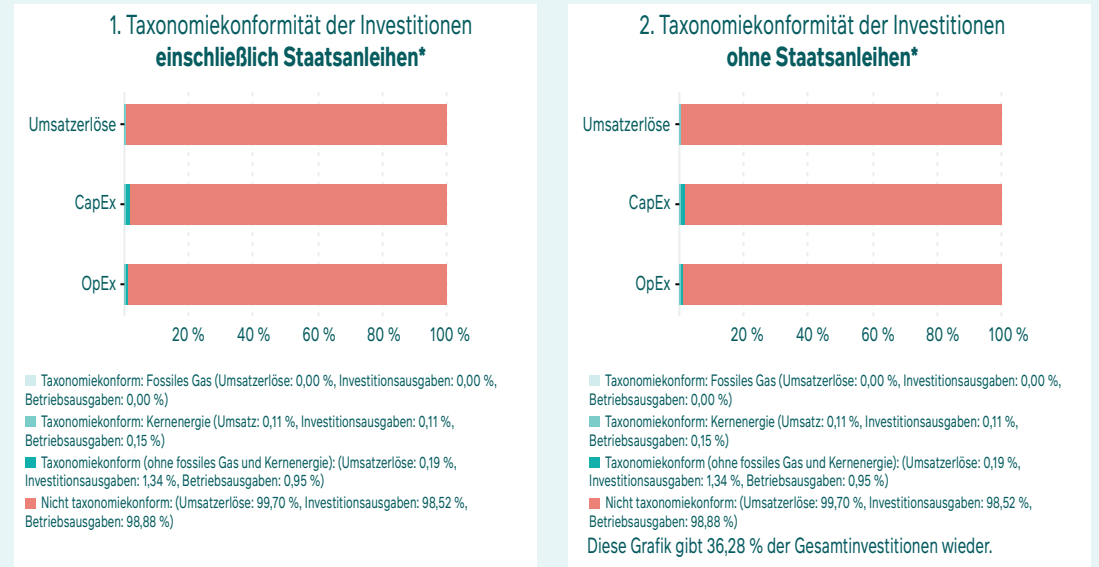
¹ Tätigkeiten im Bereich fossiles Gas und/oder Kernenergie sind nur dann EU-taxonomiekonform, wenn sie zur Eindämmung des Klimawandels („Klimaschutz“) beitragen und keine Ziele der EU-Taxonomie erheblich beeinträchtigen – siehe Erläuterung am linken Rand. Die vollständigen Kriterien für EU-taxonomiekonforme Wirtschaftstätigkeiten im Bereich fossiles Gas und Kernenergie sind in der Delegierten Verordnung (EU) 2022/1214 der Kommission festgelegt.

Taxonomiekonforme Tätigkeiten, ausgedrückt durch den Anteil der: - **Umsatzerlöse**, die den Anteil der Einnahmen aus umweltfreundlichen Aktivitäten der Unternehmen, in die investiert wird, widerspiegeln.

- **Investitionsausgaben** (CapEx), die die umweltfreundlichen Investitionen der Unternehmen, in die investiert wird, aufzeigen, z. B. für den Übergang zu einer grünen Wirtschaft.

- **Betriebsausgaben** (OpEx), die die umweltfreundlichen betrieblichen Aktivitäten der Unternehmen, in die investiert wird, widerspiegeln.

Die nachstehenden Grafiken zeigen den Mindestprozentsatz der EU-taxonomiekonformen Investitionen. Da es keine geeignete Methode zur Bestimmung der Taxonomiekonformität von Staatsanleihen* gibt, zeigt die erste Grafik die Taxonomiekonformität in Bezug auf alle Investitionen des Finanzprodukts einschließlich der Staatsanleihen, während die zweite Grafik die Taxonomiekonformität nur in Bezug auf die Investitionen des Finanzprodukts zeigt, die keine Staatsanleihen umfassen.



*Für die Zwecke dieser Grafiken umfasst der Begriff „Staatsanleihen“ alle Risikopositionen gegenüber Staaten.

Umweltziel der Taxonomie	Prozentsatz des Beitrags
Klimaschutz	0,29 %
Anpassung an den Klimawandel	0,00 %
Nutzung und Schutz von Wasser- und Meeresressourcen	0,01 %
Übergang zu einer Kreislaufwirtschaft	0,07 %
Vermeidung und Verminderung der Umweltverschmutzung	0,08 %
Schutz und Wiederherstellung von Biodiversität und Ökosystemen	0,01 %

Die obige Grafik und die Tabelle beschreiben die Taxonomiekonformität aller vom Fonds getätigten Investitionen.

● **Wie hoch ist der Anteil der Investitionen, die in Übergangstätigkeiten und ermöglichende Tätigkeiten geflossen sind?**


Der Anteil der im Bezugszeitraum getätigten Investitionen des Fonds in Übergangstätigkeiten betrug 0,10 %, und in ermöglichende Tätigkeiten betrug er 0,11 %. Im Vergleich dazu beträgt der in den vorvertraglichen Angaben des Fonds verpflichtend festgelegte Mindestprozentsatz 0 %.

Tätigkeit	Prozent Investitionen
Anteil der Übergangstätigkeiten	0,10 %
Anteil der ermöglichenden Tätigkeiten	0,10 %

● **Wie hat sich der Anteil der Investitionen, die mit der EU-Taxonomie in Einklang gebracht wurden, im Vergleich zu früheren Bezugszeiträumen entwickelt?**

Im Vergleich zum vorherigen Bezugszeitraum hielt der Fonds in diesem Bezugszeitraum mehr taxonomiekonforme Investitionen (0,06 %) als im vorherigen Bezugszeitraum (0,04 %)

Mehrere Faktoren können zu den Veränderungen gegenüber dem Vorjahr beigetragen haben, und ein Vergleich ist möglicherweise nicht eins zu eins möglich. Die Veränderungen könnten unter anderem auf eine Vergrößerung oder Verkleinerung des Fondsvolumens, eine Veränderung der Datenabdeckung oder eine Änderung des Anteils des Fonds, der in eine bestimmte Anlageklasse investiert ist, zurückzuführen sein.

 sind nachhaltige Investitionen mit einem Umweltziel, die die **Kriterien** für ökologisch nachhaltige Wirtschaftstätigkeiten gemäß der Verordnung (EU) 2020/852 **nicht berücksichtigen**.

Bezugszeitraum	Einschließlich Staatsanleihen			Ohne Staatsanleihen		
	Umsatzerlöse	CapEx	OpEx	Umsatzerlöse	CapEx	OpEx
Stand: - 31. März 2025	0,30 %	1,48 %	1,12 %	0,30 %	1,48 %	1,12 %
Stand: - 31. März 2024	%	%	%	%	%	%



Wie hoch war der Anteil der nachhaltigen Investitionen mit einem Umweltziel, die nicht mit der EU-Taxonomie in Einklang gebracht wurden?

Der Anteil nachhaltiger Investitionen mit einem Umweltziel, die nicht mit der EU-Taxonomie konform waren, betrug 23,86 %. Im Vergleich dazu beträgt der in den vorvertraglichen Angaben des Fonds verpflichtend festgelegte Mindestprozentsatz 5 %.

Die Offenlegung der Taxonomiekonformität durch die Unternehmen befindet sich noch im Anfangsstadium, und die gemeldeten Daten über die Konformität mit der Taxonomie sind vorerst noch spärlich. Wir gehen davon aus, dass die Zahlen steigen werden, wenn Unternehmen weitere Erfahrungen mit der Berichterstattung zur Taxonomiekonformität sammeln und mehr Unternehmen ihre Wirtschaftstätigkeiten an die Kriterien der EU-Taxonomie anpassen.



Wie hoch war der Anteil der sozial nachhaltigen Investitionen?

Der Anteil der sozial nachhaltigen Investitionen betrug 28,85 %. Im Vergleich dazu beträgt der in den vorvertraglichen Angaben des Fonds verpflichtend festgelegte Mindestprozentsatz 5 %.



Welche Investitionen fielen unter „Andere Investitionen“, welcher Anlagezweck wurden mit ihnen verfolgt und gab es einen ökologischen oder sozialen Mindestschutz?

Während des Bezugszeitraums hielt der Fonds unterschiedliche Mengen an Zahlungsmitteln, Swaps, Währungsderivaten und Derivaten (zu denen bestimmte technische Trades wie Staatsanleihen-Futures, die für Durationsgeschäfte verwendet werden, gehören können) zu allen gemäß der Anlagepolitik des Fonds zulässigen Zwecken als „Andere“ Investitionen. Es gab keinen ökologischen oder sozialen Mindestschutz. Die Daten wurden jeweils zum Quartalsende über den gesamten Bezugszeitraum erhoben, der am 31. März 2025 endete.



Welche Maßnahmen wurden während des Bezugszeitraums zur Erfüllung der ökologischen und/oder sozialen Merkmale ergriffen?

Der Fonds wandte eine Reihe von Ausschlüssen an, um seinen Ausschlussansatz umzusetzen. Die Einhaltung dieser Vorgaben wird oben im Abschnitt zu den Nachhaltigkeitsindikatoren berichtet.



Wie hat dieses Finanzprodukt im Vergleich zum bestimmten Referenzwert abgeschnitten?

n. z. Es wurde kein Referenzwert für die Erreichung der ökologischen und/oder sozialen Merkmale des Fonds festgelegt.

- **Wie unterscheidet sich der Referenzwert von einem breiten Marktindex?**

n. z.

- **Wie hat dieses Finanzprodukt in Bezug auf die Nachhaltigkeitsindikatoren abgeschnitten, mit denen die Ausrichtung des Referenzwerts auf die beworbenen ökologischen oder sozialen Merkmale bestimmt wird?**

n. z.

- **Wie hat dieses Finanzprodukt im Vergleich zum Referenzwert abgeschnitten?**

n. z.

Bei den **Referenzwerten** handelt es sich um Indizes, mit denen gemessen wird, ob das Finanzprodukt die beworbenen ökologischen oder sozialen Merkmale erreicht.

- **Wie hat dieses Finanzprodukt im Vergleich zum breiten Marktindex abgeschnitten?**
n. z.